

1 YEAR
WARRANTY

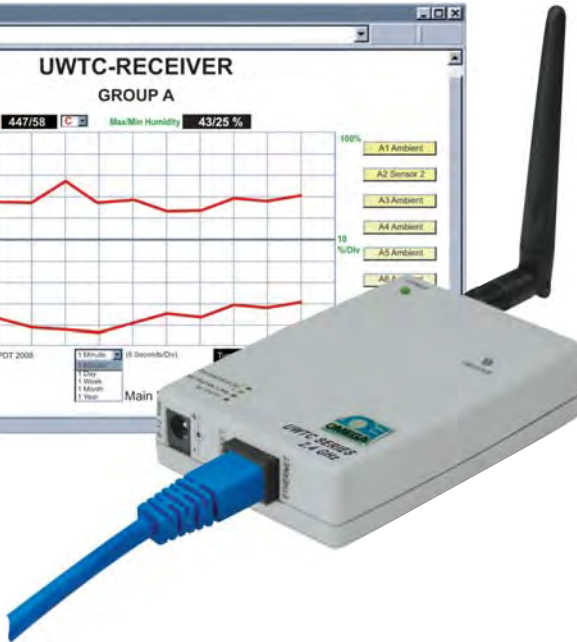
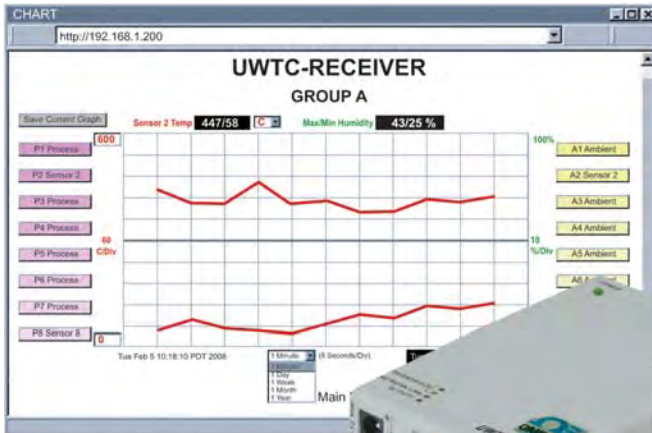


OMEGA®

Kurz- anleitung

*Online
bestellen unter
omega.de*

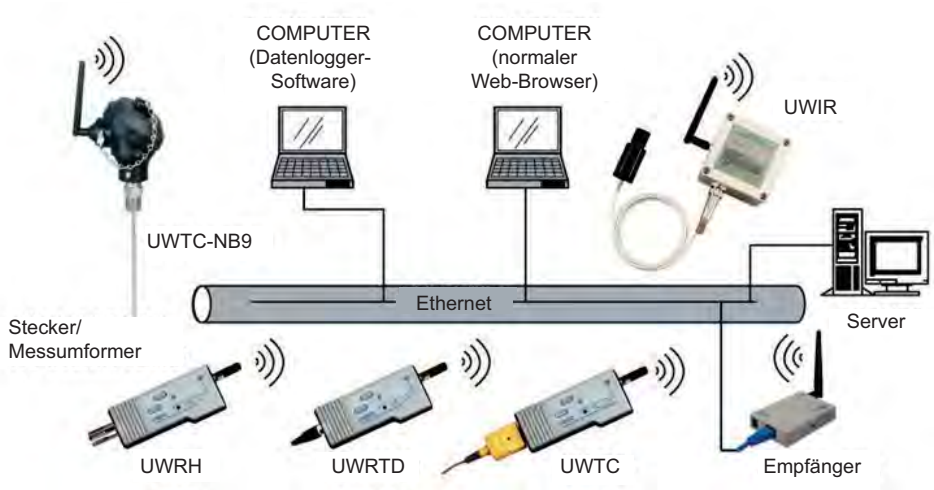
*E-Mail: info@omega.de
Aktuelle Produkthandbücher:
<http://www.omega.de/manuals/>*



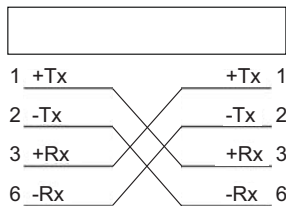
UWTC-REC3 Empfänger mit Ethernet-Ausgang

Der drahtlose Empfänger UWTC-REC3 ermöglicht eine webbasierte Temperatur- und Feuchteüberwachung über den integrierten Webserver oder TCP/IP Telnet-Befehle. Jeder Empfänger unterstützt bis zu 32 drahtlose Stecker/Messumformer für Thermoelemente, Widerstandsfühler, Infrarot- und Feuchtefühler.

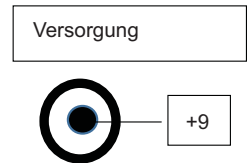
Anschlüsse



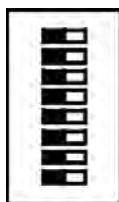
Der UWTC-REC3 kann direkt an einen Ethernet-Port eines PCs oder eines Netzwerkrouter/Switches angeschlossen werden. Für den direkten Anschluss an einem Computer ist ein gekreuztes Ethernetkabel erforderlich. Das Gerät wird über ein Netzteil mit Wandmontage versorgt.



Pin	Name	Beschreibung
1	+Tx	+ Sendedaten
2	-Tx	- Sendedaten
3	+Rx	+ Empfangsdaten
4	Unbelegt	unbelegt
5	Unbelegt	unbelegt
6	-Rx	- Empfangsdaten
7	Unbelegt	unbelegt
8	Unbelegt	unbelegt



DIP-Schalter zur Konfiguration



Wireless-Konfiguration

Position 1 – Wireless-Konfig.
Position 2...7 – nicht verwendet

4 (Aus) 1



Ethernet-Konfiguration

Position 2 – Auf Werkseinstellung zurücksetzen
Position 3 – DHCP aktivieren (Ein)
Position 1, 4 – nicht verwendet

Netzwerkkonfiguration

MAC-Adresse

Die MAC-Adresse (Medienzugangssteuerung) ist eine eindeutige Hardwarenummer eines Netzwerkteilnehmers, der für den Netzwerkzugriff eine IP-Adresse zugeordnet werden muss. Die MAC-Adresse befindet sich auf einem Schild auf dem Gerät und besteht aus 6 Bytes in Hexadezimalschreibweise XX:XX:XX:XX:XX:XX. Beispiel: 0A:0C:3D:0B:0A:0B

IP-Adresse

Im Auslieferungszustand sind die Grundeinstellungen des Empfängers die statische IP-Adresse 192.168.1.200 und die Subnet-Maske 255.255.255.0. Wenn Sie über einen Webbrowser oder ein Telnetprogramm auf den Empfänger mit der IP-Adresse in seiner Werkseinstellung zugreifen möchten, muss die IP-Adresse des verwendeten PCs im gleichen Adressbereich wie dem des Empfängers liegen (192.168.1.x, wobei x eine beliebige Zahl von 1 bis 254 sein kann). Die IP-Adresse des Computers darf nicht mit der des Empfängers identisch sein.

Die Subnet-Maske des PCs ist 255.255.255.0. Wenn die Adresse 192.168.1.200 in Ihrem Netzwerk bereits vergeben ist, schließen Sie den Empfänger über ein gekreuztes Netzwerkkabel direkt an den PC an, um die IP-Adresse und beliebige weiterer Einstellungen am Empfänger zu ändern.

Netzwerkprotokolle

Der Empfänger verwendet die Standard-TCP/IP-Protokolle und unterstützt ARP, HTTP (integrierter Webserver), DHCP, DNS und Telnet.

DHCP

Das „Dynamic Host Configuration Protocol“ (DHCP) ermöglicht es Computern und Geräten, ihre IP-Konfigurationen von einem Server (DHCP-Server) im Netzwerk zu beziehen. Wenn DHCP am UWTC-REC3 aktiviert ist, tauschen der UWTC-REC3 und der DHCP-Server im Netzwerk Informationen aus, und der DHCP-Server weist dem UWTC-REC3 seine IP-Adresse, die Gatewayadresse und die Subnet-Maske zu.

DNS

Das „Domain Name System (DNS)“ ermöglicht es, Computer und Geräte innerhalb eines Netzwerks anhand eines eigenen Namens statt einer IP-Adresse zu erkennen.

Beispiel: Anstatt der IP-Adresse „http://192.168.1.200“ können Sie einfach einen beliebigen, 16 Zeichen langen Namen wie „http://KesselTemp.“ verwenden. Dazu muss der Geräte name zuvor über die Homepage des Drahtlossystems im Zugangssteuerungs-Menü als Hostname hinterlegt sein.

In der Grundeinstellung besteht der DNS-Name eines Empfängers aus "Z" gefolgt von den letzten vier Stellen der MAC-Adresse dieses bestimmten Empfängers.

Gerätekonfiguration

Das Gerät kann über einen der gängigen Webbrowser oder die iConnect-Software konfiguriert werden, die kostenlos heruntergeladen werden kann.

Webbrowser (Direktverbindung)

Schließen Sie den REC3-Empfänger mit einem gekreuzten Ethernet-Kabel an den Ethernet-Port des Computers an. Die TCP/IP-Eigenschaften des Computers müssen auf den gleichen Adressbereich wie dem des REC3-Empfängers eingestellt werden. Rufen Sie den Systemsteuerung / den Netzwerkverbindungs-Bildschirm am Computer auf, rechtsklicken Sie auf den Ethernet-Adapter und wählen Sie die Eigenschaften:



Zugang zum Webserver des Coordinators erhalten Sie mit jedem beliebigen Browser über die IP-Adresse 192.168.1.200. Nachdem Sie sich auf dem Webserver des Coordinators eingeloggt haben, können sie seine IP-Konfiguration entsprechend Abschnitt 4.2 ändern.

Nach Beendigung der IP-Konfiguration des Coordinators müssen Sie die IP-Einstellungen des PCs wieder auf ihre ursprünglichen Werte zurücksetzen.

Öffnen Sie einen gängigen Webbrowser (Internet Explorer, Firefox usw.) und rufen Sie das Gerät auf:

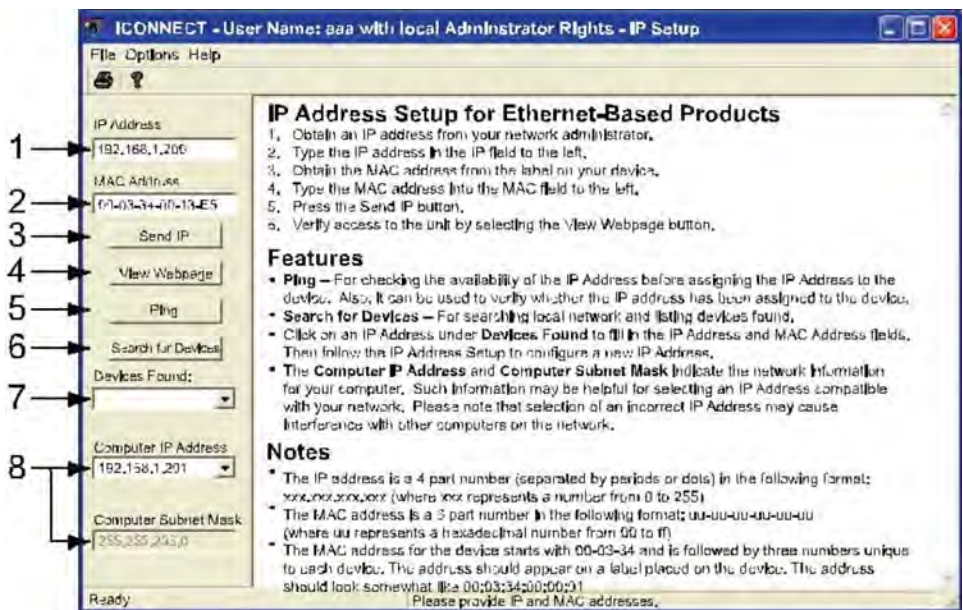
http://:// 192.168.1.200



Verwenden Sie die Geräte-IP, hier die Werkseinstellung.

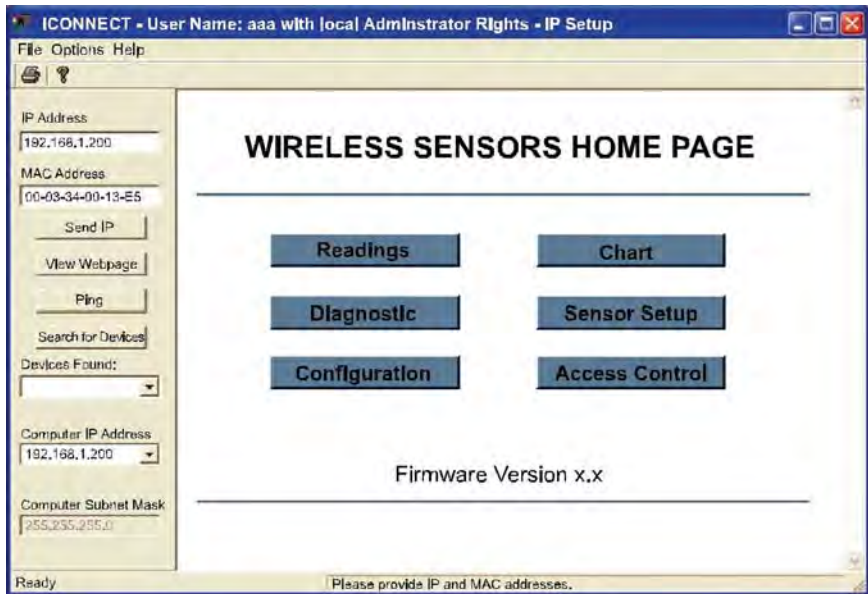
iConnect-Konfiguration

Laden Sie die iConnect-Software von der unten genannten Website herunter und installieren Sie sie. iConnect ist mit Windows 95, 98, NT, 2000, XP, 7 und 8 kompatibel. Verwenden Sie iConnect, um dem REC3-Empfänger eine neue IP-Adresse zuzuordnen. Wählen Sie die Schaltfläche „View Webpage“ (Nr. 4) um den integrierten Webserver des REC3 anzuzeigen.



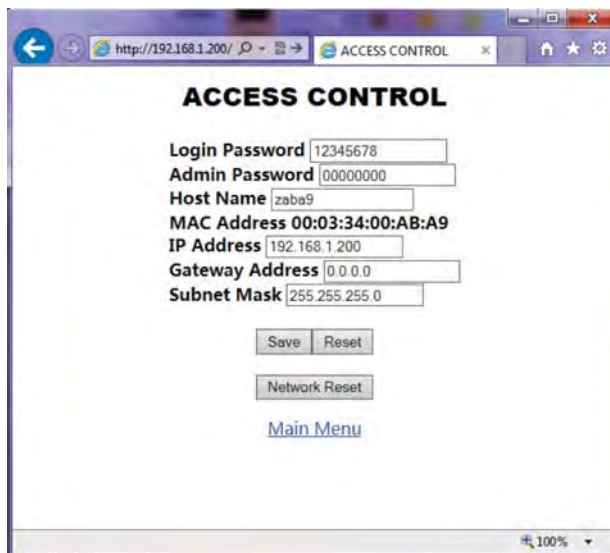
Integrierter Webserver des REC3

Der REC3 ist mit einem integrierten Webserver ausgestattet, der Seiten zum Konfigurieren und Überwachen von Empfänger und verbundenen UWTC-Fühlern bereitstellt.



Zugangssteuerung

Der Bildschirm „Access Control“ (Zugangssteuerung) ermöglicht die Einstellung von IP-Adresse und Kennwörtern für die Zugriffssteuerung. Das Standard-Kennwort für den ADMINISTRATOR ist „00000000“. Der Administrator hat Zugriff auf alle Parameter. In der Grundeinstellung lautet das Login-Kennwort „12345678“. Bei Anmeldung mit dem Login-Kennwort lassen sich alle Parameter außer denen auf der Zugangssteuerungs-Seite ändern.



Messumformerkonfiguration

Wenn der Messumformer eingeschaltet ist, blinkt die grüne LED, um damit die Übertragung von Daten anzuzeigen. Wenn die Daten von keinem Empfänger quittiert werden, aktiviert der Messumformer den Energiesparmodus, um den Akku zu schonen. Die UWxx-Serie kann wie im Handbuch des UWTC beschrieben über die TC Central-Software konfiguriert werden.

WERKSEINSTELLUNGEN

Parameter	Werkseinstellungen
IP-Adresse	192.168.1.200
Gatewayadresse	0.0.0.0
Subnet-Maske	255.255.255.0
Geräte-Hostname	z und die letzten 4 Ziffern der MAC-Adresse
Login-Kennwort	12345678
Admin-Kennwort	00000000
DHCP	Deaktiviert
Integrierter Webserver	Aktiviert
TCP-Verbindungen	1
Port-Nr.	2000
Netzwerk-ID	13106 (0x3332)
Kanal	12
Name	UWTC-REC3
Stecker/Messumformer-Name	ABCDEFGH
Kontrollkästchen	Ausgewählt
Messwertaktualisierungsintervall (Sekunden)	120 Sekunden
Temperatureinheit	°C
Offset1, Offset2, Offset3	0



omega.de info@omega.de

In Deutschland:

Newport Electronics GmbH
Daimlerstraße 26
75392 Deckenpfronn
Telefon: 07056-9398-0
Telefax: 07056-9398-29
Gebührenfrei 0800-8266342
E-Mail: info@omega.de

In NORDAMERIKA:

Omega Engineering, Inc.,
One Omega Drive, P.O. Box 4047
Stamford, CT 06907-0047 USA
Gebührenfrei: 1-800-826-6342 (nur USA und Kanada)
Gebührenfrei: 1-800-826-6342 (nur USA und Kanada)
Kundendienst: 1-800-622-2378 (nur USA und Kanada)
Engineering-Service: 1-800-872-9436 (nur USA und Kanada)
Tel: (203) 359-1660, Fax: (203) 359-7700
E-Mail: info@omega.com

Sonstiges Standorte siehe omega.com/worldwide

Die Informationen in diesem Dokument wurden mit großer Sorgfalt zusammengestellt. OMEGA Engineering, Inc. kann jedoch keine Haftung für eventuelle Fehler übernehmen und behält sich Änderungen der Spezifikationen vor.

WARNUNG: Diese Produkte sind nicht für den medizinischen Einsatz konzipiert und dürfen nicht an Menschen eingesetzt werden.

Garantie

OMEGA/NEWPORT garantiert, dass die Geräte frei von Material- und Verarbeitungsfehlern sind. Die Garantiedauer beträgt **13 Monate**, gerechnet ab dem Verkaufsdatum. Weiterhin räumt OMEGA/NEWPORT eine zusätzliche Kulanzzeit von **einem Monat** ein, um Bearbeitungs- und Transportzeiten Rechnung zu tragen und sicherzustellen, dass diese nicht zu Lasten des Anwenders gehen.

Wenn eine Fehlfunktion auftreten sollte, muss das betroffene Instrument zur Überprüfung an OMEGA eingeschickt werden. Bitte wenden Sie sich schriftlich oder telefonisch an die Kundendienstabteilung, um eine Rückgabenummer (AR) zu erhalten. Wenn OMEGA das Instrument bei der Überprüfung als defekt findet, wird es kostenlos ausgetauscht oder instand gesetzt. OMEGAs Garantie erstreckt sich nicht auf Defekte, die auf Handlungen des Käufers zurückzuführen sind. Dies umfasst unter anderem den fehlerhaften Umgang mit dem Instrument, falschen Anschluss an andere Geräte, Betrieb außerhalb der spezifizierten Grenzen, fehlerhafte Reparatur oder nicht autorisierte Modifikationen. Diese Garantie ist ungültig, wenn das Instrument Anzeichen unbefugter Eingriffe zeigt oder offensichtlich aufgrund einer der folgenden Ursachen beschädigt wurde: exzessive Korrosion, zu hoher Strom, zu starke Hitze, Feuchtigkeit oder Vibrationen, falsche Spezifikationen, Einsatz in nicht dem Gerät entsprechenden Applikationen, zweckfremder Einsatz oder andere Betriebsbedingungen, die außerhalb OMEGAs Einfluss liegen; Verschleißteile sind von dieser Garantie ausgenommen. Hierzu zählen unter anderem Kontakte, Sicherungen oder Triacs.

OMEGA/NEWPORT ist gerne bereit, Sie im Bezug auf Einsatz- und Verwendungsmöglichkeiten unserer Produkte zu beraten. OMEGA/NEWPORT übernimmt jedoch keine Haftung für Fehler, Irrtümer oder Unterlassungen sowie für Schäden, die durch den Einsatz der Geräte entsprechend der von OMEGA/NEWPORT schriftlich oder mündlich erteilten Informationen entstehen. OMEGA garantiert ausschließlich, dass die vom Unternehmen hergestellten Produkte zum Zeitpunkt des Versandes den Spezifikationen entsprechen und frei von Verarbeitungs- und Materialfehlern sind. JEDLICHE WEITERE GARANTIE, OB AUSDRÜCKLICHE ODER IMPLIZIT ANGENOMMENE, EINSCHLIESSLICH DER DER HANDELSFÄHIGKEIT SOWIE DER EIGNUNG FÜR EINEN BESTIMMTEN ZWECK IST AUSDRÜCKLICH AUSGESCHLOSSEN. Haftungsbeschränkung: Der Anspruch des Käufers ist auf den Wert des betroffenen Produkts/Teiles begrenzt. Ein darüber hinausgehende Haftung ist ausgeschlossen, unabhängig davon, ob diese aus Vertragsbestimmungen, Garantien, Entschädigung oder anderen Rechtsgründen hergeleitet werden. Insbesondere haftet OMEGA nicht für Folgeschäden und Folgekosten.

Bedingungen: Die von OMEGA verkauften Produkte sind weder für den Einsatz in kerntechnischen Anlagen noch für den Einsatz in medizintechnischen Applikationen ausgelegt. Sollten von OMEGA verkaufte Produkte in medizintechnischen Applikationen, in kerntechnischen Einrichtungen, an Menschen oder auf andere Weise missbräuchlich oder zweckfremd eingesetzt werden, übernimmt OMEGA/NEWPORT keinerlei Haftung. Weiterhin verpflichtet sich der Käufer, OMEGA/NEWPORT von jeglichen Ansprüchen und Forderungen schadlos zu halten, die aus einem derartigen Einsatz der von OMEGA/NEWPORT verkauften Produkte resultieren.

Rücksendung / Anfragen

Bitte richten Sie alle Reparaturanforderungen und Anfragen an unsere Kundendienstabteilung. Bitte erfragen Sie vor dem Rücksenden von Produkten eine Rückgabenummer (AR), um Verzögerungen bei der Abwicklung zu vermeiden. Die Rückgabenummer muss außen auf der Verpackung sowie in der entsprechenden Korrespondenz angegeben sein. Der Käufer ist für Versandkosten, Fracht und Versicherung sowie eine ausreichende Verpackung verantwortlich, um Beschädigungen während des Versands zu vermeiden.

Wenn es sich um einen **GARANTIEFALL** handelt, halten Sie bitte die folgenden Informationen bereit, bevor Sie sich an OMEGA/NEWPORT wenden:

1. Die Auftragsnummer, unter der das Produkt bestellt wurde.
2. Modell und Seriennummer des Produkts sowie
3. Reparaturanweisungen und/oder Fehlerbeschreibung.

Wenn es sich **NICHT** um einen GARANTIEFALL handelt, teilt Ihnen OMEGA/NEWPORT gerne die aktuellen Preise für Reparaturen mit. Bitte halten Sie die folgenden Informationen bereit, bevor Sie sich an OMEGA/NEWPORT wenden:

1. Die Auftragsnummer, unter der die Instandsetzung oder Kalibrierung bestellt wird.
2. Modell und Seriennummer des Produkts sowie
3. Reparaturanweisungen und/oder Fehlerbeschreibung.

OMEGA behält sich technische Änderungen vor. Um Ihnen jederzeit den neuesten Stand der Technologie zur Verfügung stellen zu können, werden technische Verbesserungen auch ohne Modellwechsel implementiert. OMEGA ist eine eingetragene Marke der OMEGA ENGINEERING, INC.

© Copyright 2014 OMEGA ENGINEERING, INC. Alle Rechte vorbehalten. Dieses Dokument darf ohne vorherige schriftliche Zustimmung der OMEGA ENGINEERING, INC weder vollständig noch teilweise kopiert, reproduziert, übersetzt oder in ein elektronisches Medium oder eine maschinenlesbare Form übertragen werden.

MQS4620DE-0914